

光期研究 见微知著

# 宏观周报:6月PMI数据显示经济分化延续

于洁

2026年7月5日



光大期货  
EVERBRIGHT FUTURES

## 6月PMI数据显示经济分化延续

### 要点

中国6月官方制造业PMI 50.3，前值50.0。非制造业PMI 50.2，前值50.1。综合PMI 50.6，前值50.5。

从季节性来看，5月受五一假期、工作日减少影响；6月为节后生产修复、年中赶工窗口期，历年6月制造业PMI多呈现环比修复、企稳回升的季节性特征，本次回升0.3个百分点基本符合季节性。从分项来看，内外需均有所修复，外需更优。6月制造业新订单指数51.2，环比回升1.3个百分点；新出口订单指数50.1，环比回升1.5个百分点。从和中国出口相关性较高的韩国出口数据来看，韩国6月1-20日出口金额同比增长60.4%，其中半导体出口金额同比增长188.4%。从价格指数来看，出厂价格、原材料购进价格分别回落3.7、6.3个百分点，二者差值收窄2.6个百分点，显示上游原材料价格涨价向下游传导不畅有所缓解。

从行业来看，农副食品加工、专用设备、计算机通信电子设备等行业生产指数和新订单指数均高于54.0，相关行业供需两旺；化学纤维及橡胶塑料制品、黑色金属冶炼及压延加工等行业两个指数持续低于临界点，供需两端仍显不足。高技术制造业PMI为53.5，比上月上升0.6个百分点，明显高于制造业总体，高端制造发展持续向好，引领作用进一步增强。综上，6月PMI显示当前经济仍处于“K型”复苏中，外需、AI链的景气度更高，地产链相关景气度仍低迷。

6月非制造业商务活动指数为50.2，比上月上升0.1个百分点。建筑业商务活动指数49.0（+0.2pct），景气度小幅回升，业务活动预期指数51.1维持扩张，基建托底效应略有显现，但整体修复力度偏弱。当前“K型”下端稳增长的必要性显著提升，扩内需财政政策发力值得关注。后续重点观察7月政治局会议如何部署更加积极的财政政策，除了关注“加快超长期特别国债、地方政府专项债发行和使用”“持续优化财政支出结构，兜牢基层‘三保’底线”等既有提法外，还应留意是否有增量政策工具出台。

# 宏观经济数据总览

图表：宏观经济数据总览

宏观指标		2026-05	2026-04	2026-03	2026-02	2026-01	2025-12	2025-11	2025-10	2025-09	2025-08	2025-07	2025-06	2025-05
GDP (%)	当季			5.00			4.50			4.80			5.20	
工业增加值 (%)	当月	4.50	4.10	5.70	6.30	-	5.20	4.80	4.90	6.50	5.20	5.70	6.80	5.80
社零 (%)	当月	-0.60	0.20	1.70	2.80	-	0.90	1.30	2.90	3.00	3.40	3.70	4.80	6.40
固定资产投资 (%)	累计	-4.10	-1.60	1.70	1.80	-	-3.80	-2.60	-1.70	-0.50	0.50	1.60	2.80	3.70
制造业投资 (%)	累计	-0.40	1.20	4.10	3.10	-	0.60	1.90	2.70	4.00	5.10	6.20	7.50	8.50
基建投资 (%)	累计	0.60	4.30	8.90	11.40	-	-1.48	0.13	1.51	3.34	5.42	7.29	8.90	10.42
房地产投资 (%)	累计	-16.20	-13.70	-11.20	-11.10	-	-17.50	-16.00	-14.90	-14.00	-13.20	-12.40	-11.50	-11.10
出口 (%) (1-2月合并)	当月	19.40	14.10	2.50	21.80	-	6.60	5.90	-1.20	8.20	4.30	7.10	5.80	4.60
CPI (%)	当月	1.20	1.20	1.00	1.30	0.20	0.80	0.70	0.20	-0.30	-0.40	0.00	0.10	-0.10
PPI (%)	当月	3.90	2.80	0.50	-0.90	-1.40	-1.90	-2.20	-2.10	-2.30	-2.90	-3.60	-3.60	-3.30
社融 (%)		7.70	7.80	7.90	8.20	8.20	8.30	8.50	8.50	8.70	8.80	9.00	8.90	8.70
人民币贷款 (%)		5.50	5.60	5.70	6.00	6.10	6.40	6.40	6.50	6.60	6.80	6.90	7.10	7.10
M1 (%)		5.50	5.00	5.10	5.90	4.90	3.80	4.90	6.20	7.20	6.00	5.60	4.60	2.30
M2 (%)		8.60	8.60	8.50	9.00	9.00	8.50	8.00	8.20	8.40	8.80	8.80	8.30	7.90

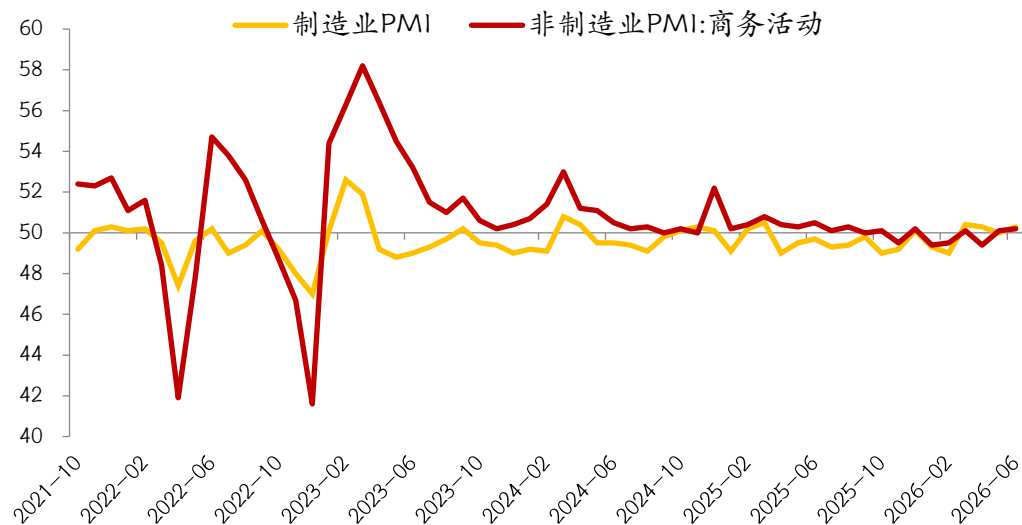
资料来源：Wind，光大期货研究所

---

# 1.重点经济数据

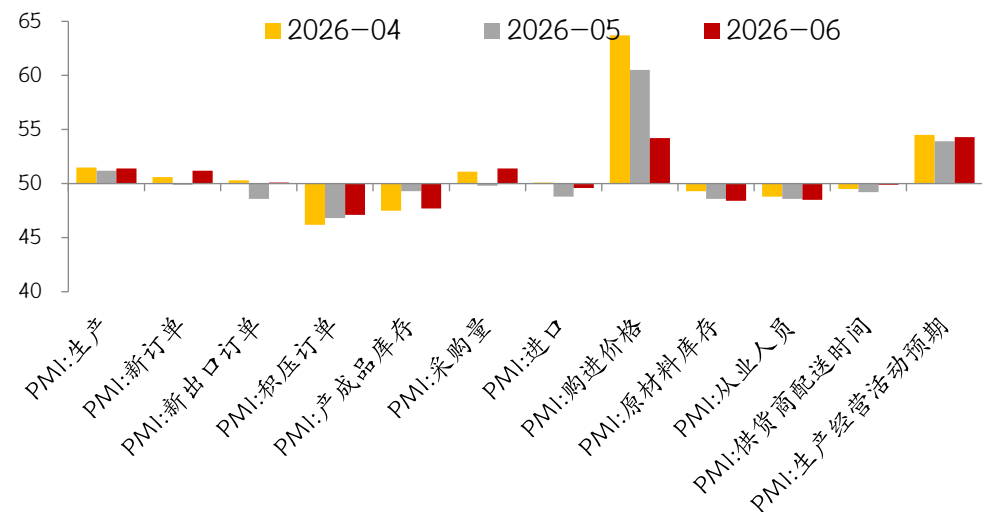
## 6月官方制造业PMI季节性回升

图表：PMI（单位：%）



资料来源：Wind，光大期货研究所

图表：PMI分项（单位：%）



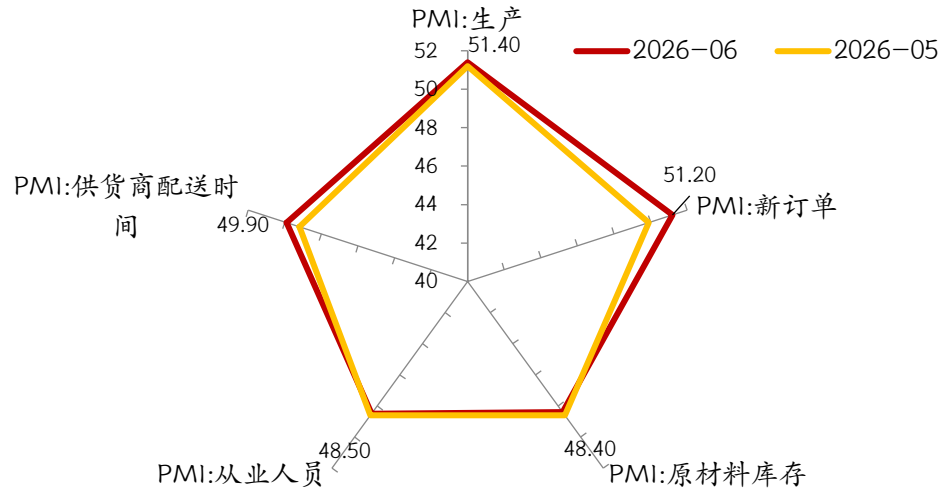
资料来源：Wind，光大期货研究所

中国6月官方制造业PMI 50.3，前值50.0。非制造业PMI 50.2，前值50.1。综合PMI 50.6，前值50.5。

从季节性来看，5月受五一假期、工作日减少影响；6月为节后生产修复、年中赶工窗口期，历年6月制造业PMI多呈现环比修复、企稳回升的季节性特征，本次回升0.3个百分点基本符合季节性。从分项来看，内外需均有所修复，外需更优。6月制造业新订单指数51.2，环比回升1.3个百分点；新出口订单指数50.1，环比回升1.5个百分点。从和中国出口相关性较高的韩国出口数据来看，韩国6月1-20日出口金额同比增长60.4%，其中半导体出口金额同比增长188.4%。从价格指数来看，出厂价格、原材料购进价格分别回落3.7、6.3个百分点，二者差值收窄2.6个百分点，显示上游原材料价格上涨向下游传导不畅有所缓解。

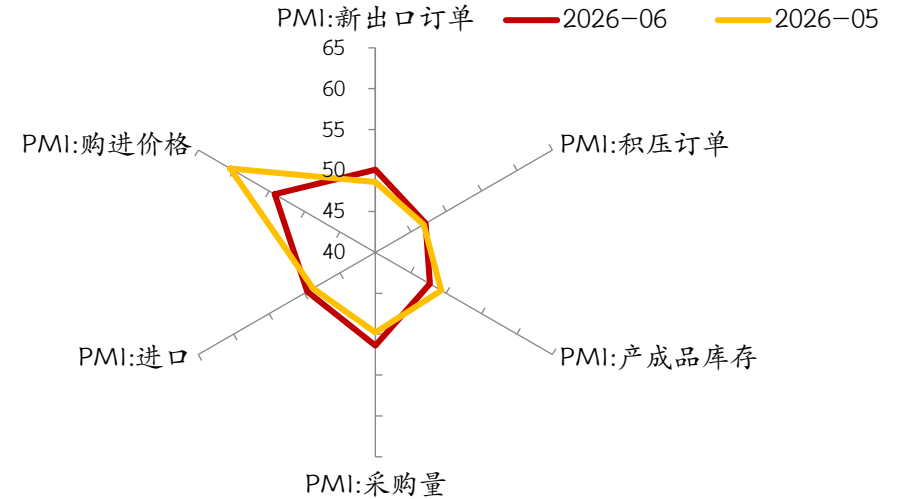
# 价格指数持续高位运行

图表：PMI分项（单位：%）



资料来源：Wind，光大期货研究所

图表：PMI分项（单位：%）

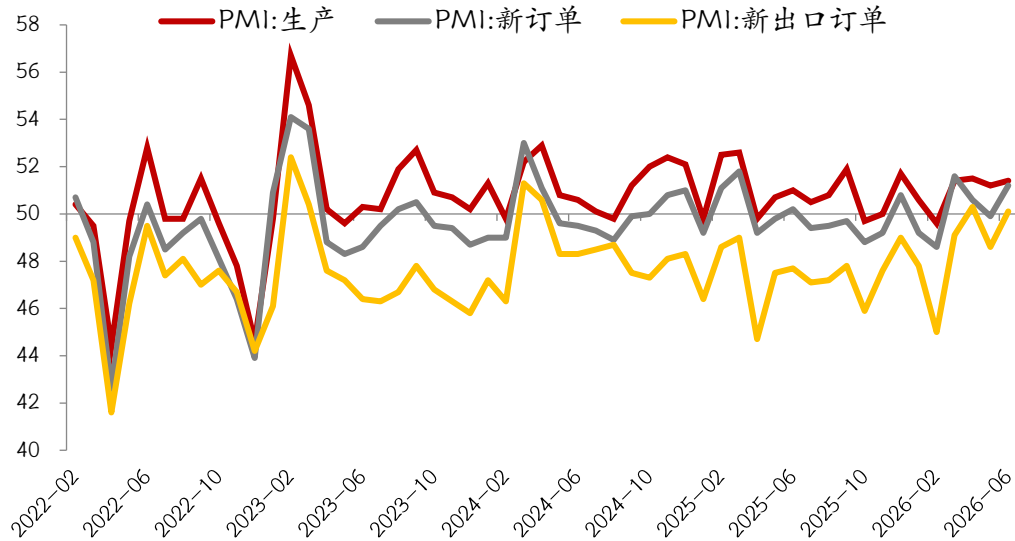


资料来源：Wind，光大期货研究所

从行业来看，农副食品加工、专用设备、计算机通信电子设备等行业生产指数和新订单指数均高于54.0，相关行业供需两旺；化学纤维及橡胶塑料制品、黑色金属冶炼及压延加工等行业两个指数持续低于临界点，供需两端仍显不足。高技术制造业PMI为53.5，比上月上升0.6个百分点，明显高于制造业总体，高端制造发展持续向好，引领作用进一步增强。综上，6月PMI显示当前经济仍处于“K型”复苏中，外需、AI链的景气度更高，地产链相关景气度仍低迷。

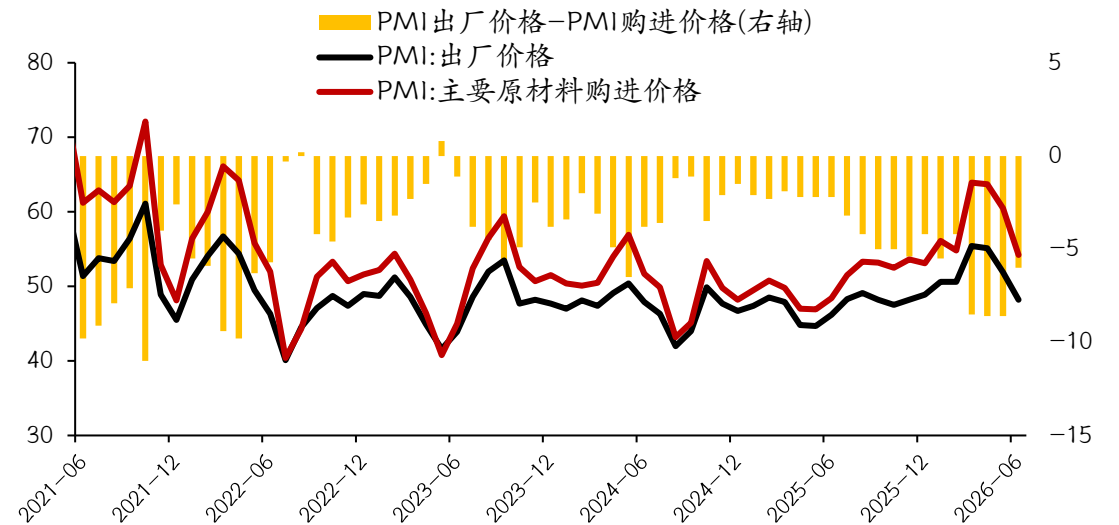
# 出厂价格指数-购进价格指数差值收敛

图表：PMI分项（单位：%）



资料来源：Wind，光大期货研究所

图表：PMI分项（单位：%）

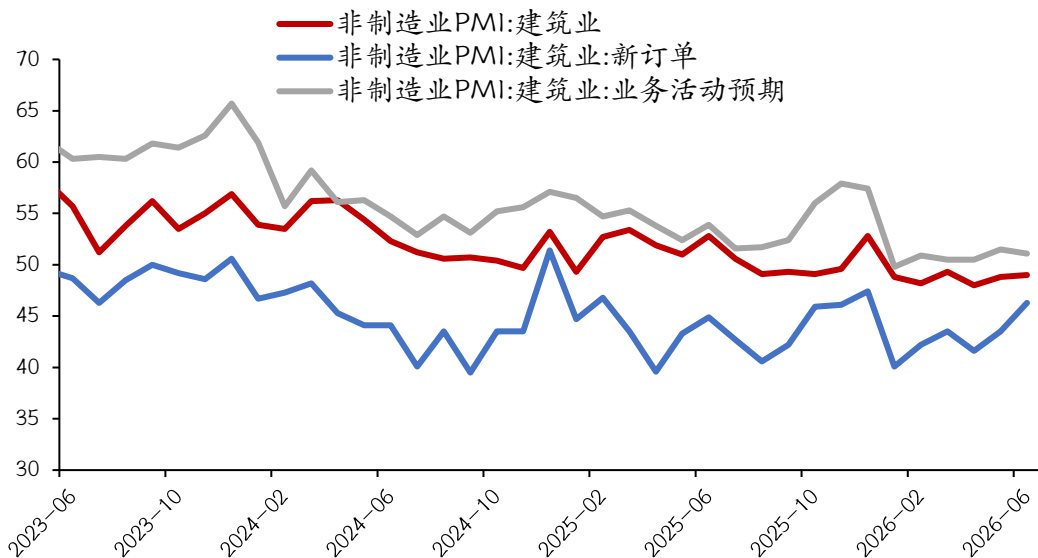


资料来源：Wind，光大期货研究所

从价格指数来看，出厂价格、原材料购进价格分别回落3.7、6.3个百分点，二者差值收窄2.6个百分点，显示上游原材料价格涨价向下游传导不畅有所缓解。

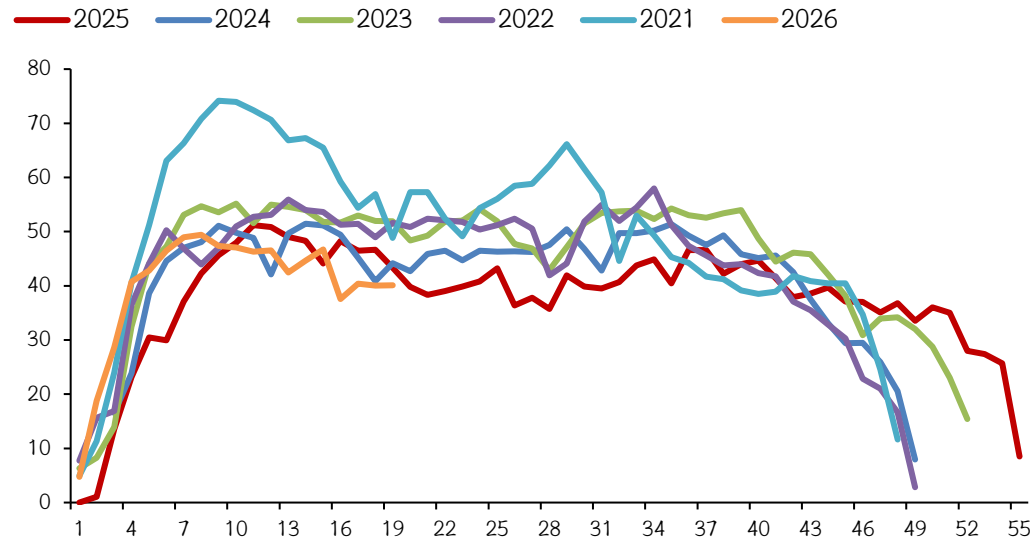
# 建筑业景气水平小幅回升

图表：PMI分项（单位：%）



资料来源：Wind，光大期货研究所

图表：全国水泥磨机运转率（横坐标为春节后第n周）（单位：%）



资料来源：Wind，光大期货研究所

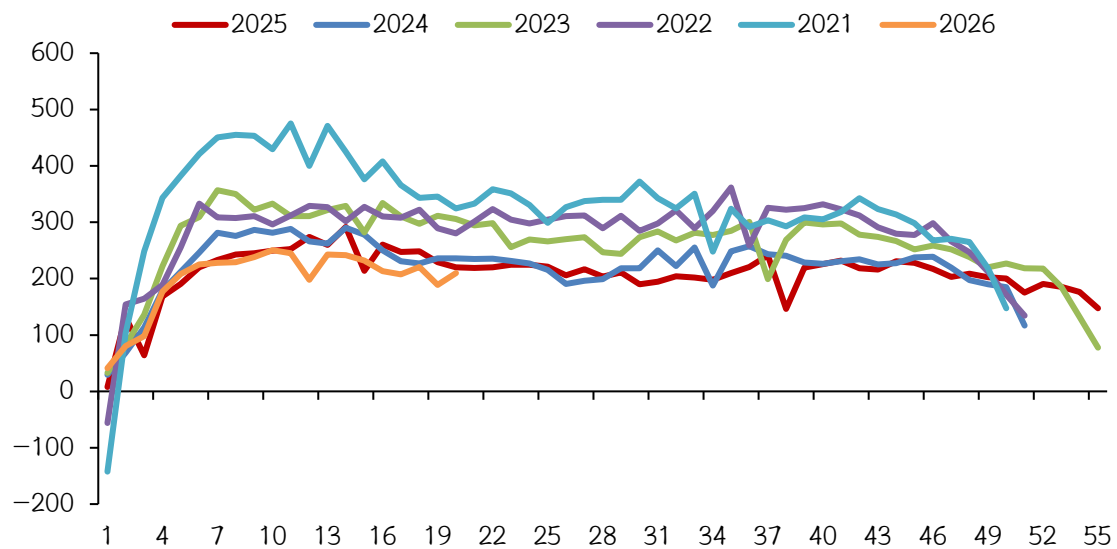
6月非制造业商务活动指数为50.2，比上月上升0.1个百分点。建筑业商务活动指数49.0（+0.2pct），景气度小幅回升，业务活动预期指数51.1维持扩张，基建托底效应略有显现，但整体修复力度偏弱。当前“K型”下端稳增长的必要性显著提升，扩内需财政政策发力值得关注。后续重点观察7月政治局会议如何部署更加积极的财政政策，除了关注“加快超长期特别国债、地方政府专项债发行和使用”“持续优化财政支出结构，兜牢基层‘三保’底线”等既有提法外，还应留意是否有增量政策工具出台。

---

## 2.实体经济高频

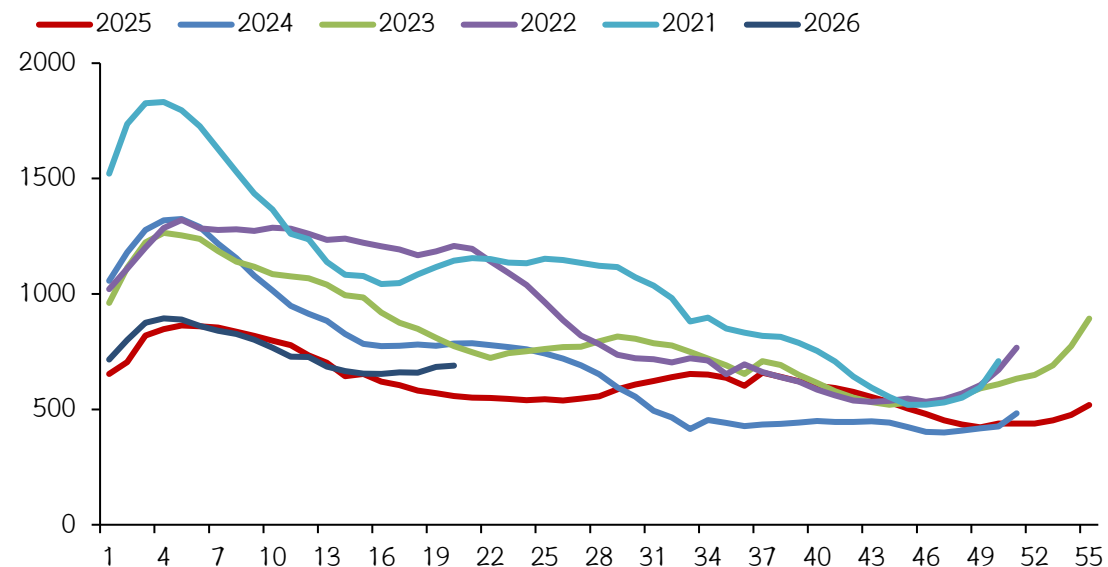
# 螺纹表需回升21.27万吨

图表：螺纹表需(横坐标为春节后第n周) (单位：万吨)



资料来源：iFinD, mysteel, 光大期货研究所

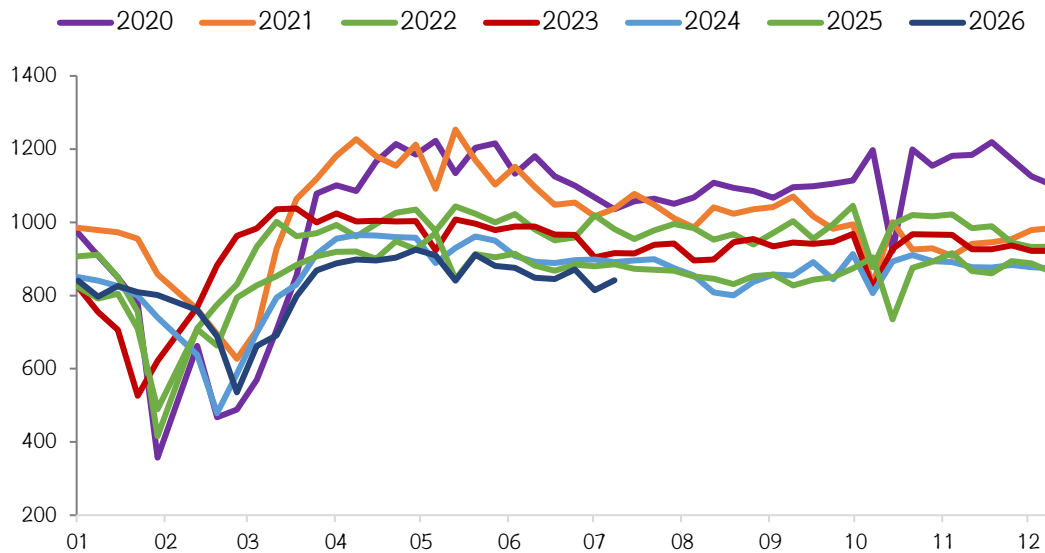
图表：螺纹厂库+社库(横坐标为春节后第n周) (单位：万吨)



资料来源：iFinD, mysteel, 光大期货研究所

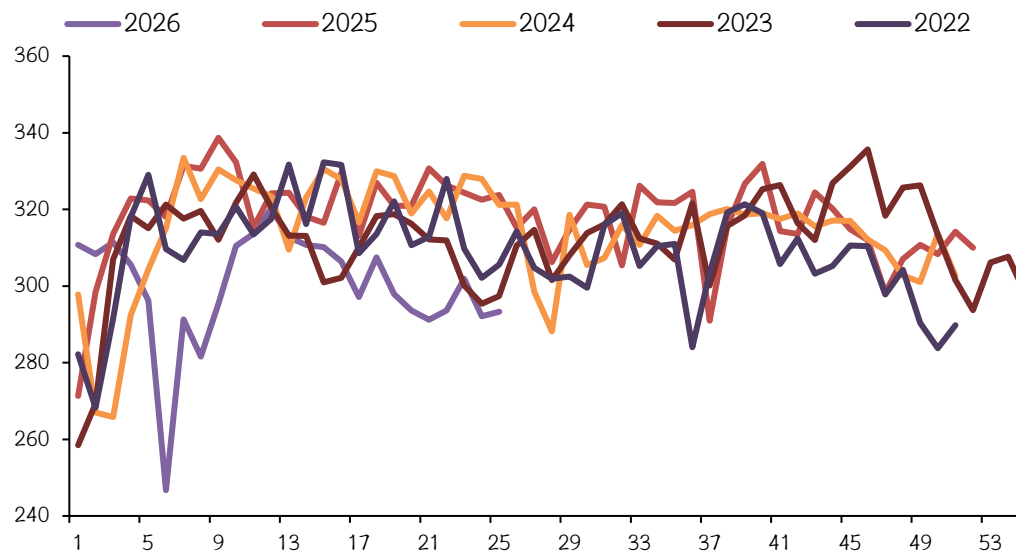
# 热卷表需回升1.18万吨

图表：五大品种钢材周度表观消费量（单位：万吨）



资料来源：iFinD, mysteel, 光大期货研究所

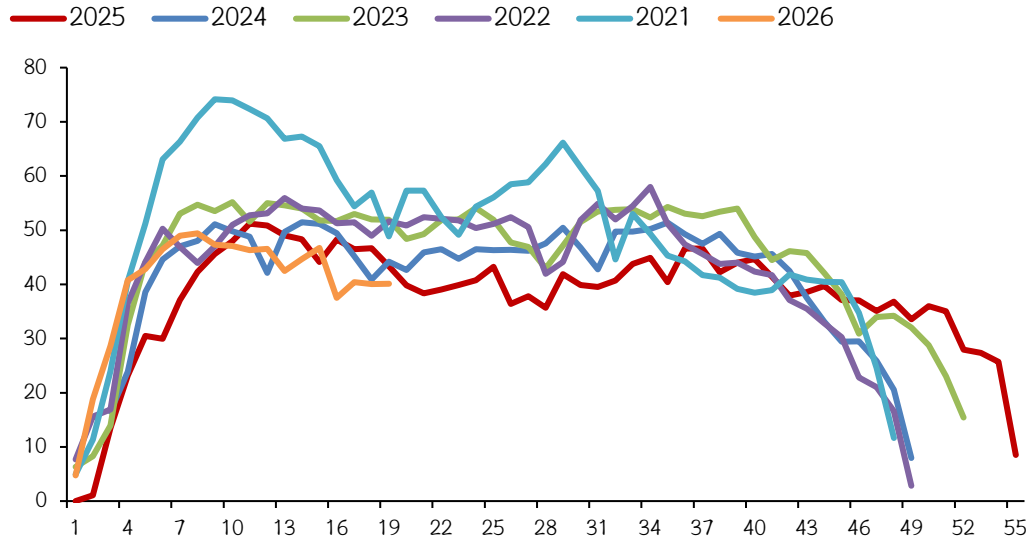
图表：热轧板卷周度表观消费量（单位：万吨）



资料来源：iFinD, mysteel, 光大期货研究所

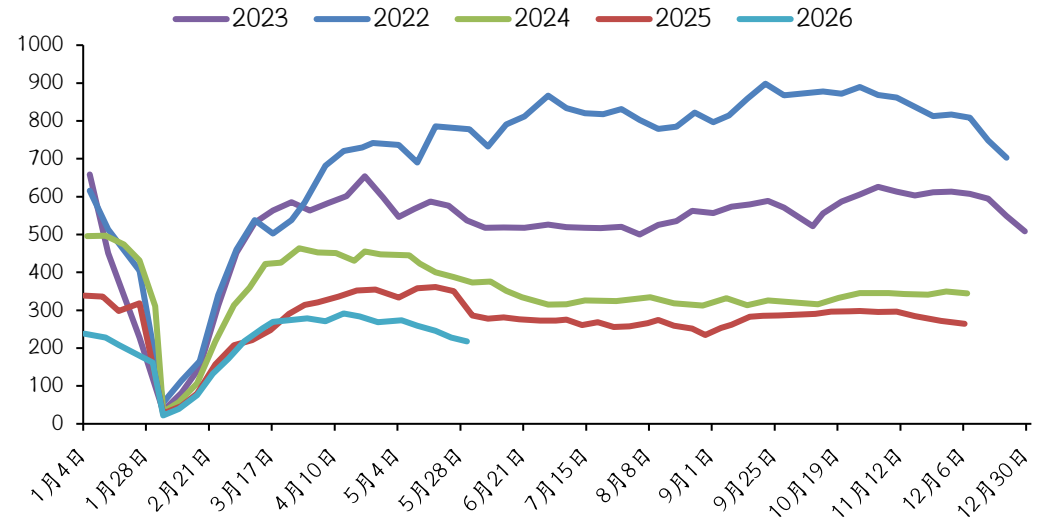
# 水泥磨机开工负荷环比基本持平

图表：全国水泥磨机运转率(横坐标为春节后第n周) (单位：%)



资料来源：卓创资讯，光大期货研究所

图表：水泥出库量(经农历调整) (单位：万吨)

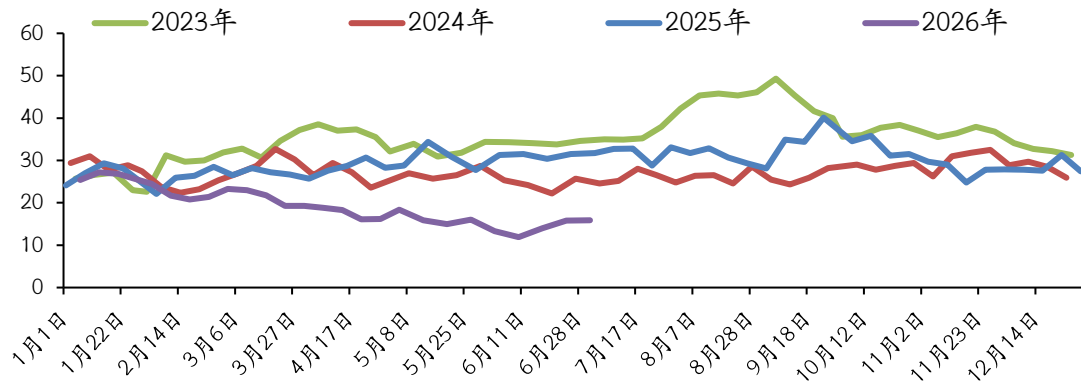


资料来源：百年建筑网，光大期货研究所

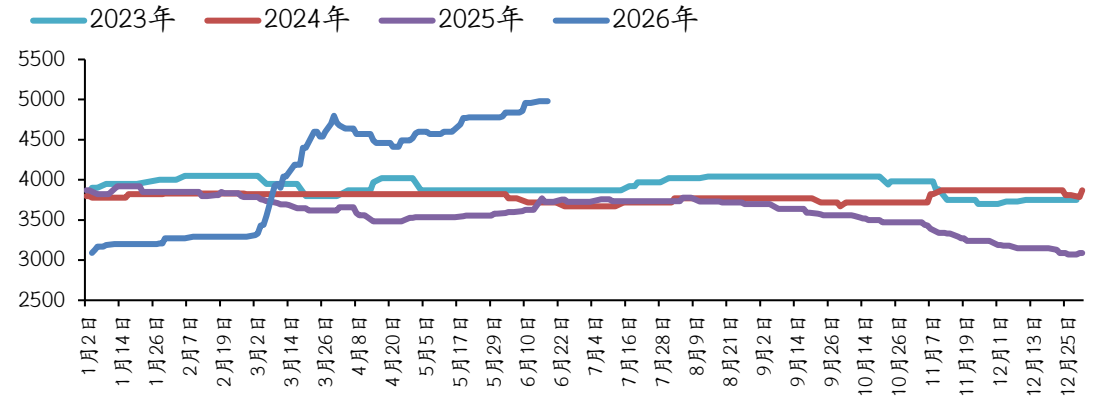
卓创资讯对62个主要城市的监测数据显示，与上周相比，本周全国水泥磨机开工负荷均值40.19%，环比基本持平。总体看天气影响对不同区域影响有差异，南方降雨减少，需求上升，北方则有一定下降。

# 沥青出货量平稳

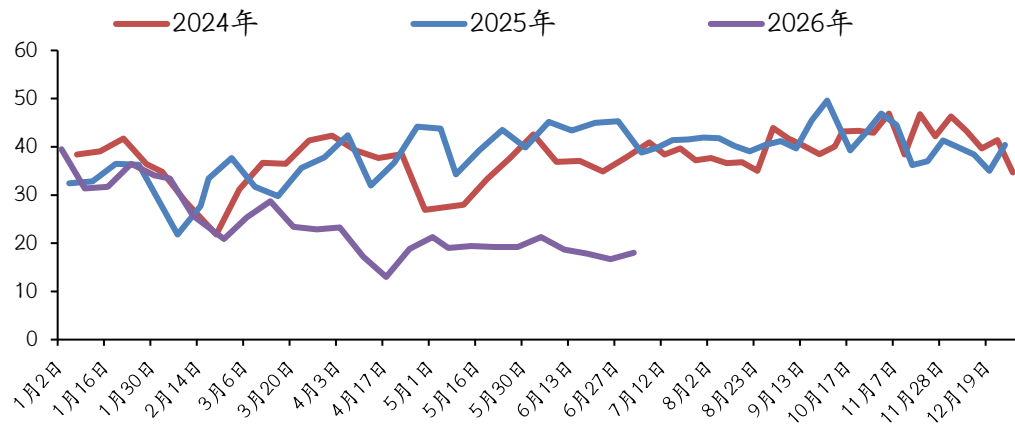
图表：沥青开工率（单位：%）



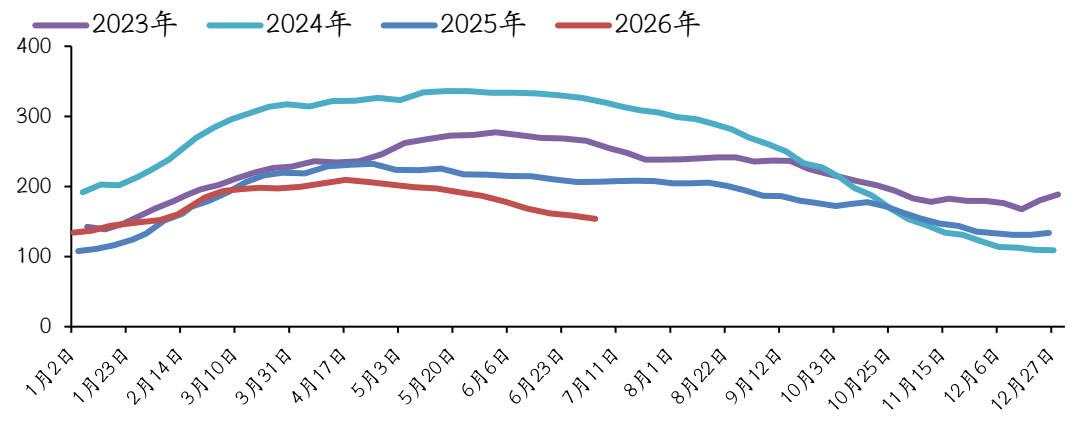
图表：华东重交价格（单位：元/吨）



图表：沥青出货量（单位：万吨）



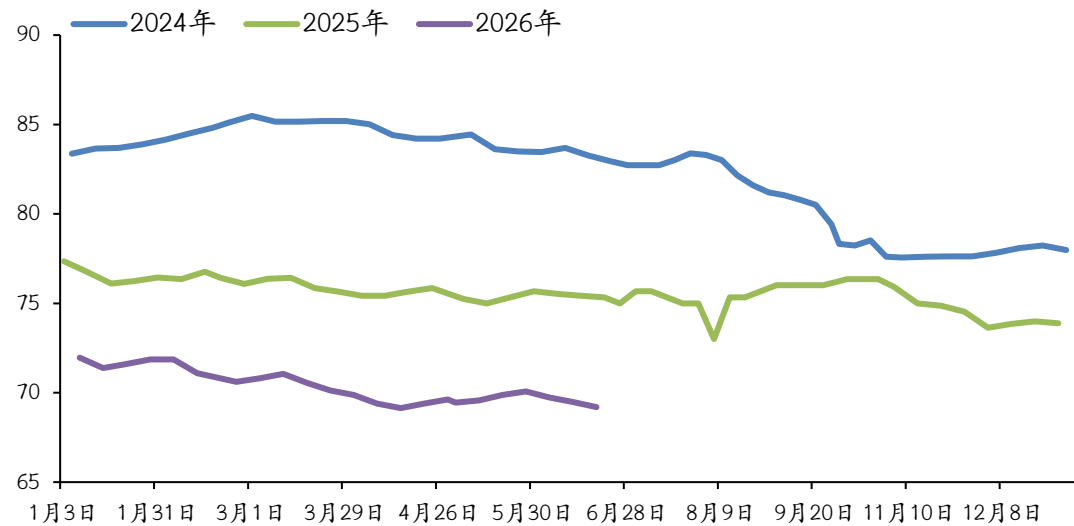
图表：沥青库存厂库+社库（单位：万吨）



资料来源：iFinD, 光大期货研究所

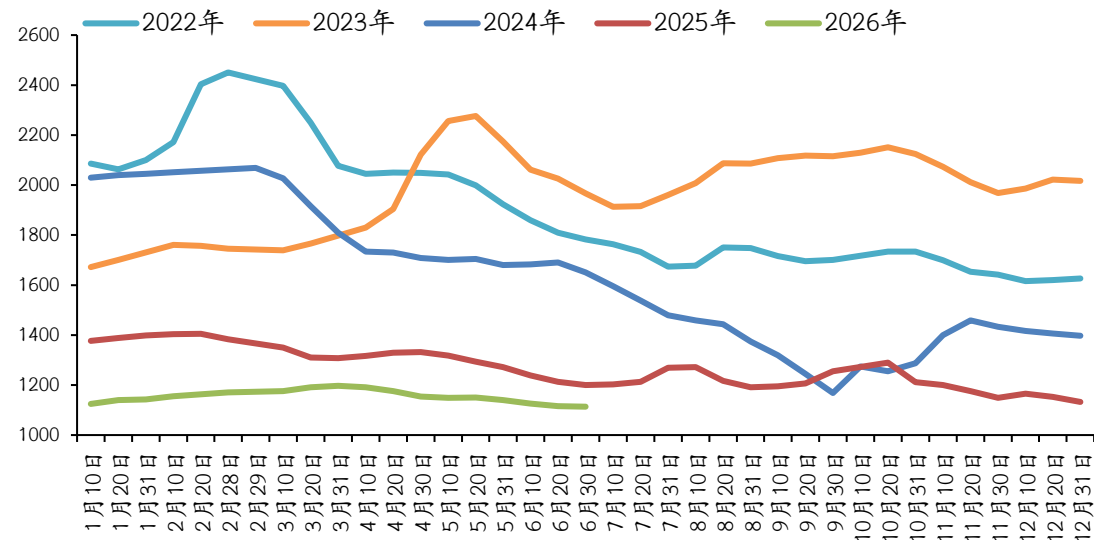
# 浮法平板玻璃产能平稳

图表：浮法平板玻璃产能利用率（单位：%）



资料来源：iFinD，光大期货研究所

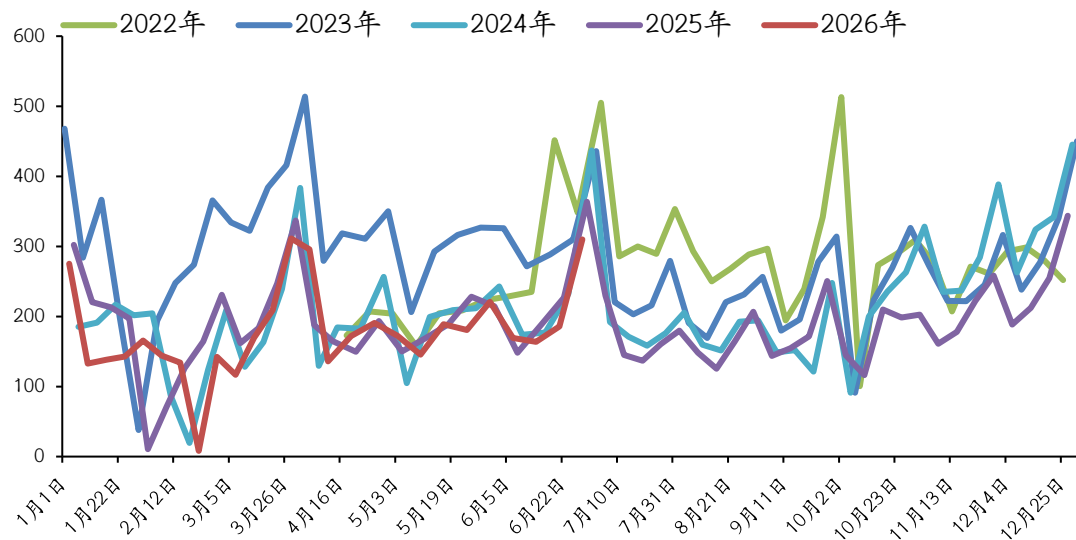
图表：浮法平板玻璃价格（单位：元/吨）



资料来源：iFinD，光大期货研究所

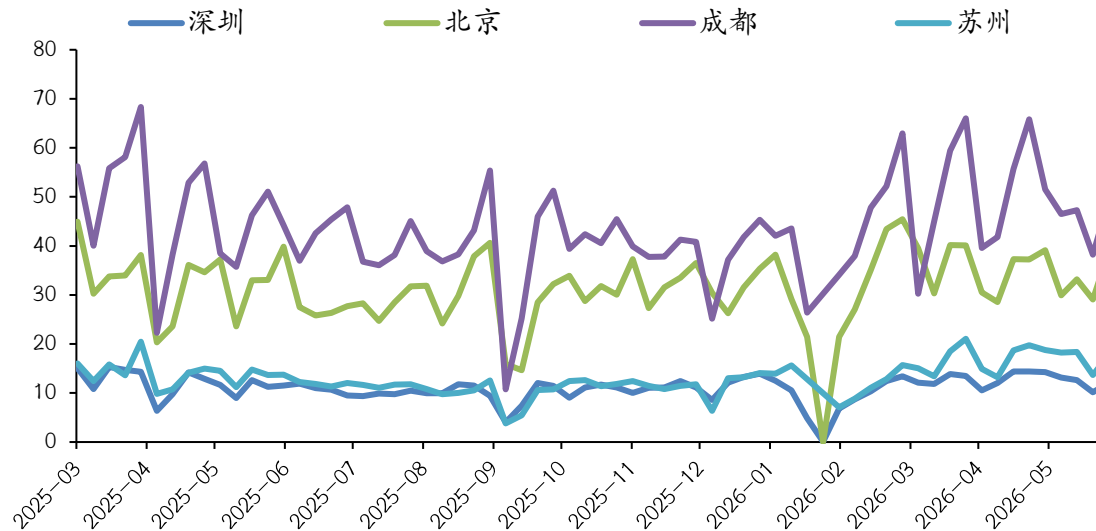
# 6月30大中城市商品房成交面积环比增长13.7%，同比下降6.7%

图表：30城商品房成交面积（单位：万平方米）



资料来源：iFinD，光大期货研究所

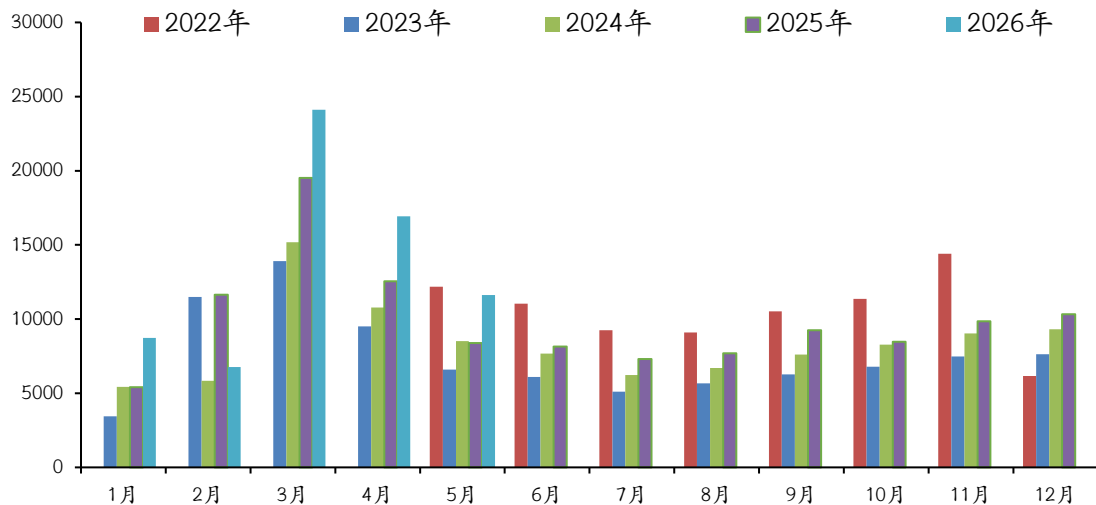
图表：主要城市二手房住宅成交（单位：万平方米）



资料来源：iFinD，光大期货研究所

## 2026年5月销售各类挖掘机24794台，同比增长36.2%

图表：主要企业液压挖掘机内销销量（单位：辆）



资料来源：iFinD，光大期货研究所

图表：主要企业液压挖掘机销量同比（单位：%）

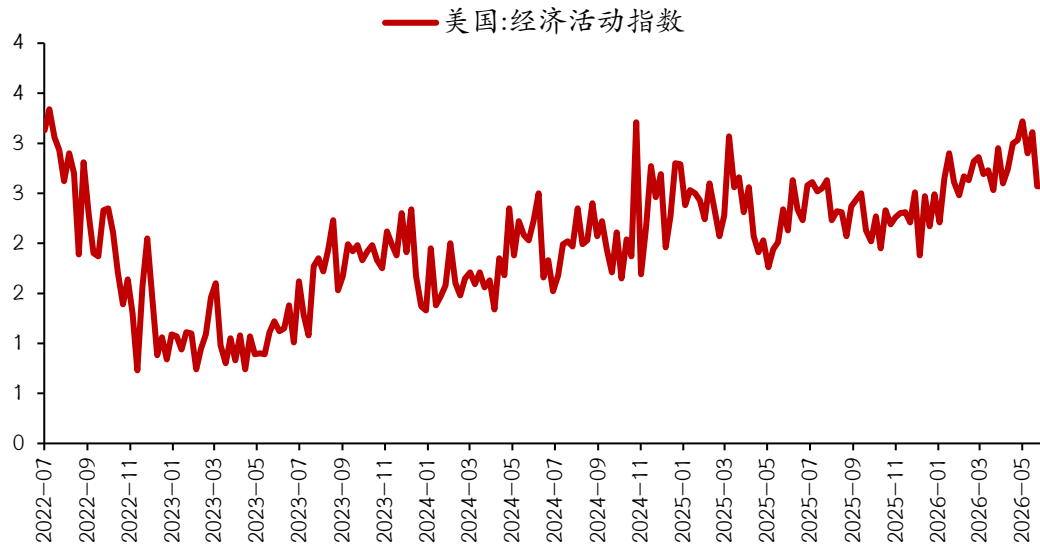


资料来源：iFinD，光大期货研究所

据中国工程机械工业协会对挖掘机主要制造企业统计，5月销售各类挖掘机24794台，同比增长36.2%。其中：国内销量11628台（含电动挖掘机24台），同比增长38.6%；出口13166台（含电动挖掘机25台），同比增长34.2%。

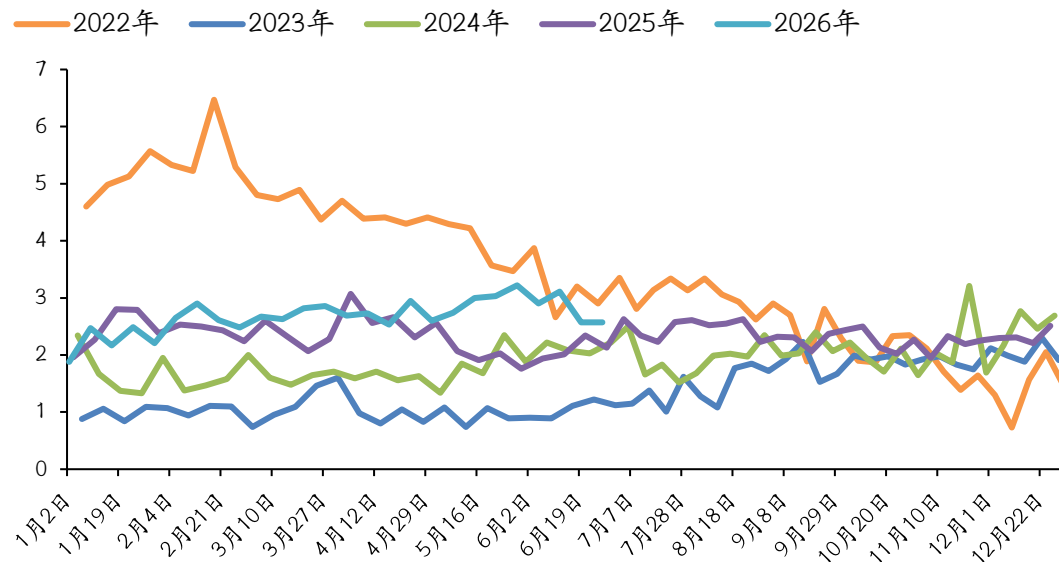
# 美国粗钢产量平稳

图表：美国经济活动指数（单位：点）



资料来源：iFinD，光大期货研究所

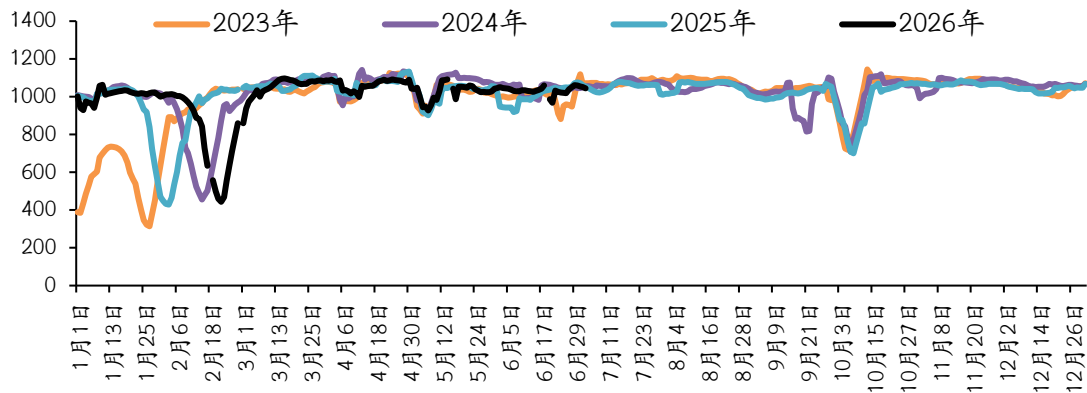
图表：美国粗钢产量（单位：万短吨）



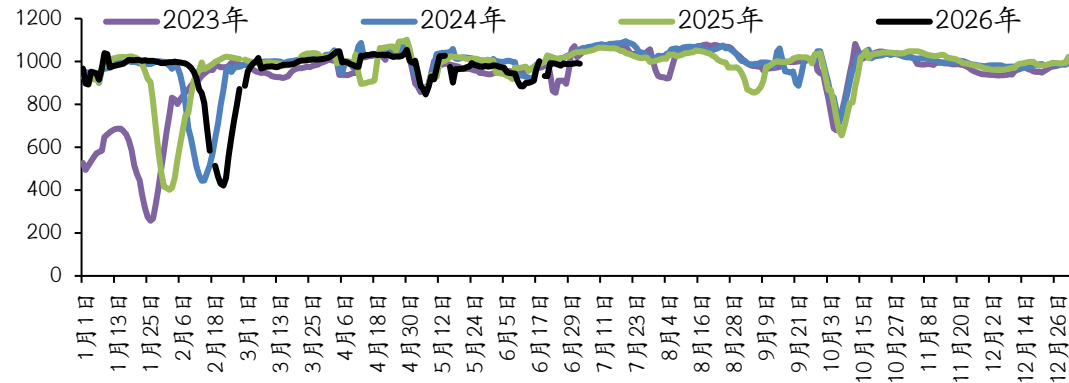
资料来源：iFinD，光大期货研究所

# 一线城市地铁客运量平稳

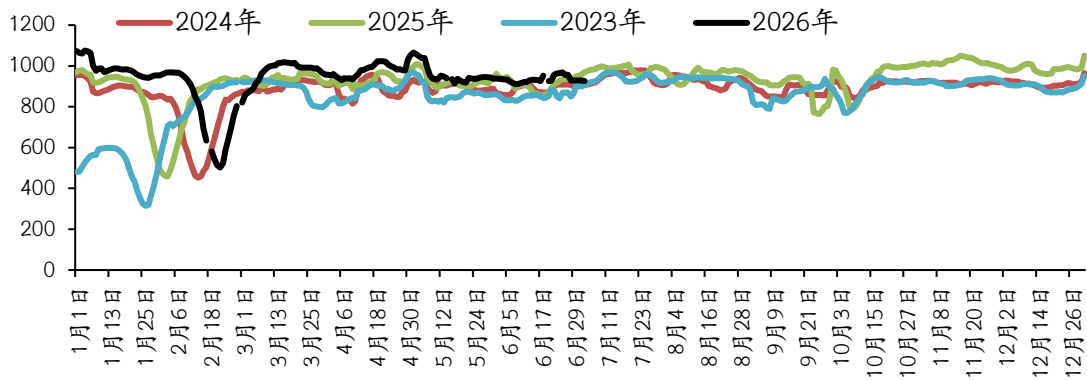
图表：上海地铁客运量（单位：万人）



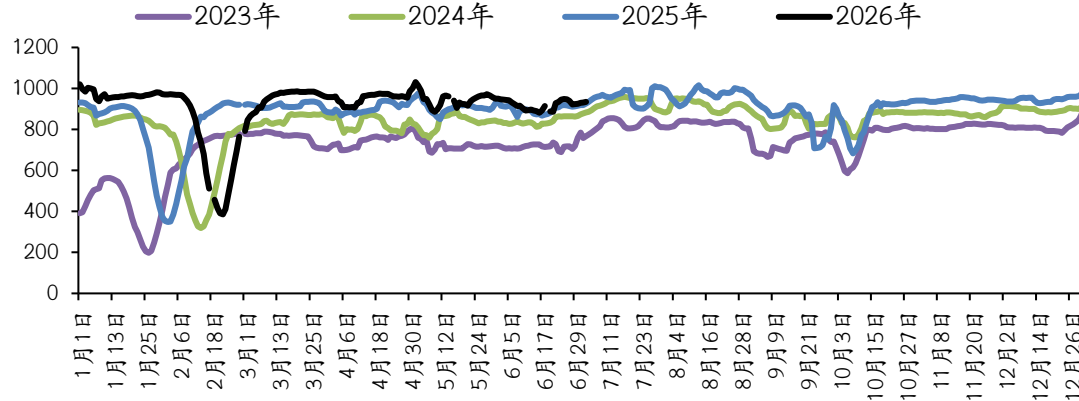
图表：北京地铁客运量（单位：万人）



图表：深圳地铁客运量（单位：万人）



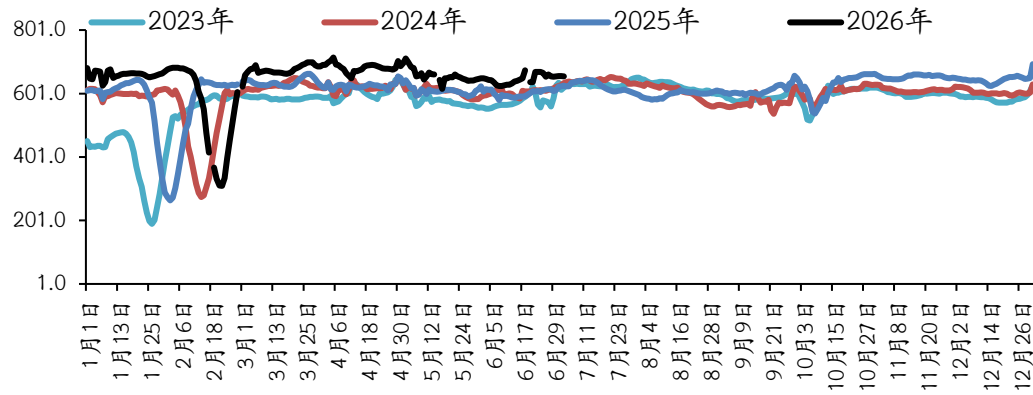
图表：广州地铁客运量（单位：万人）



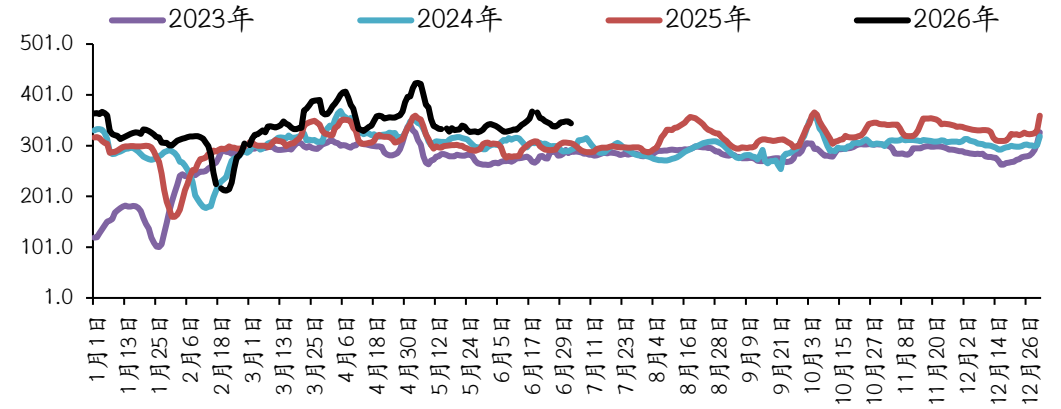
资料来源：iFinD，光大期货研究所

# 主要二线城市地铁客运量平稳

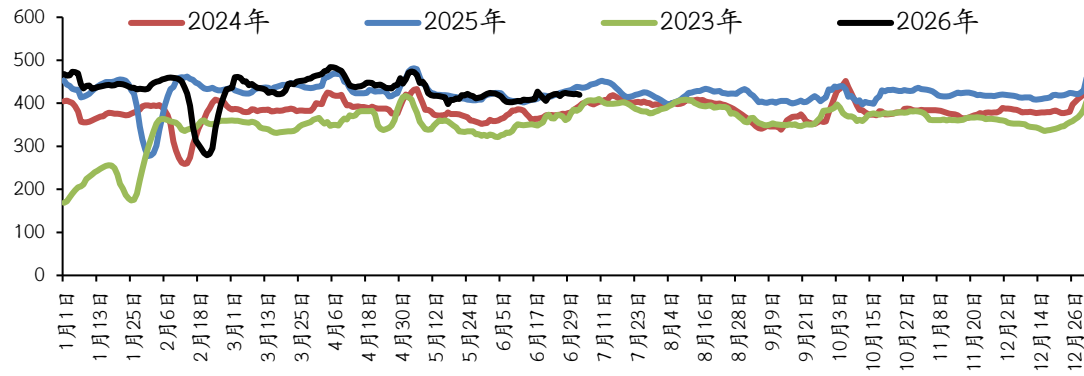
图表：成都地铁客运量（单位：万人）



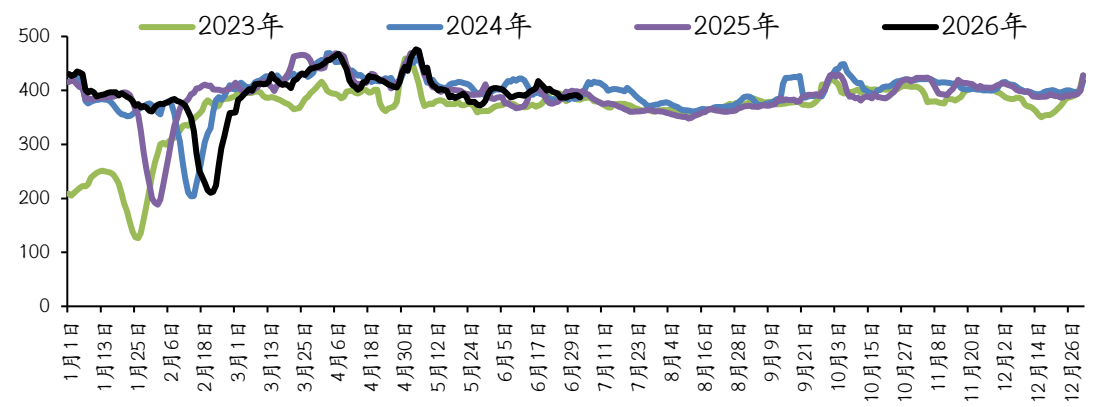
图表：南京地铁客运量（单位：万人）



图表：西安地铁客运量（单位：万人）



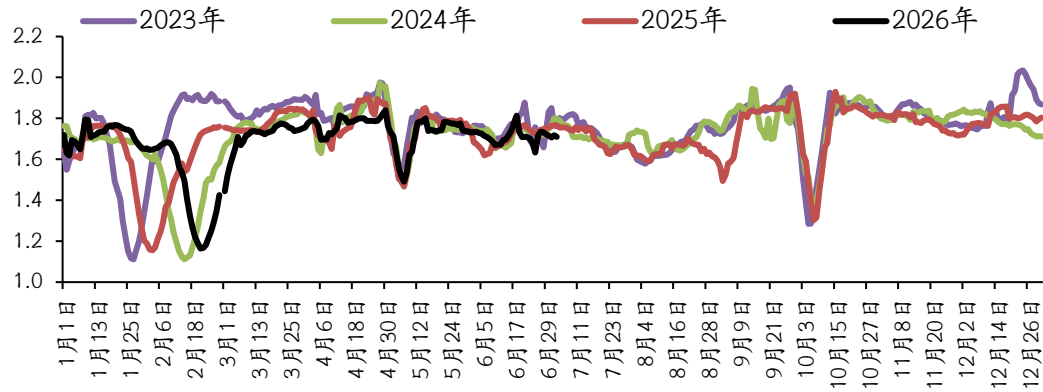
图表：武汉地铁客运量（单位：万人）



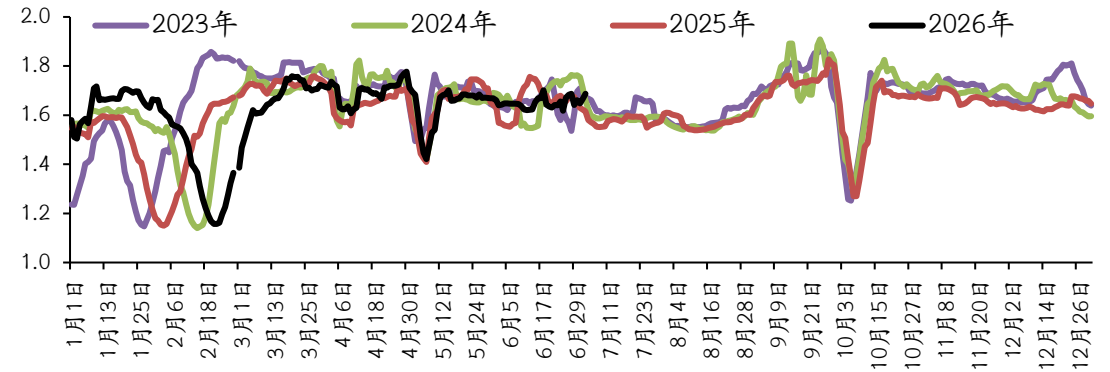
资料来源：iFinD，光大期货研究所

# 受暑期影响，一线城市拥堵延时指数回落

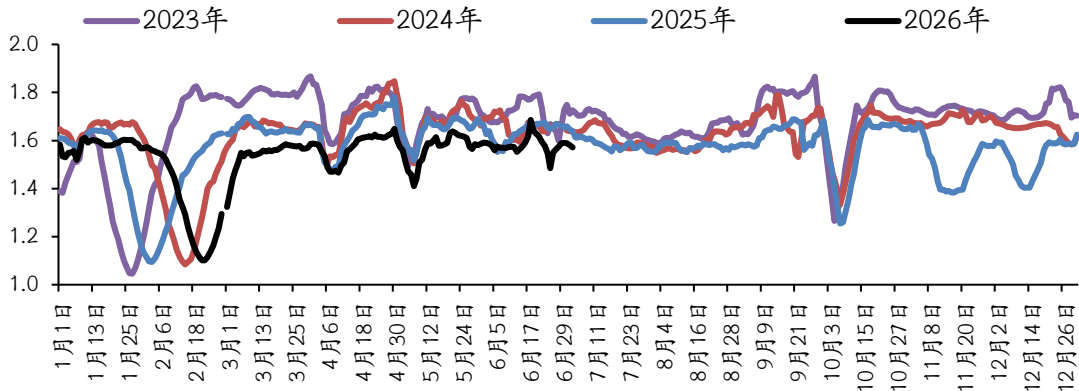
图表：北京拥堵延时指数（单位：点）



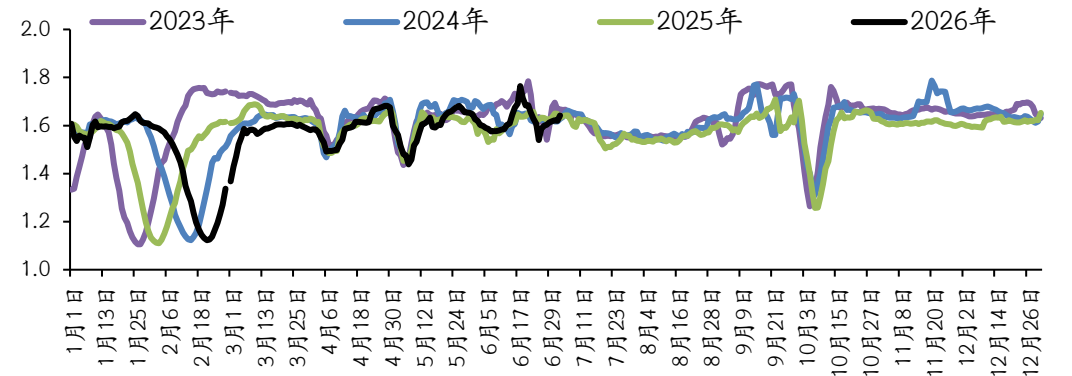
图表：上海拥堵延时指数（单位：点）



图表：广州拥堵延时指数（单位：点）



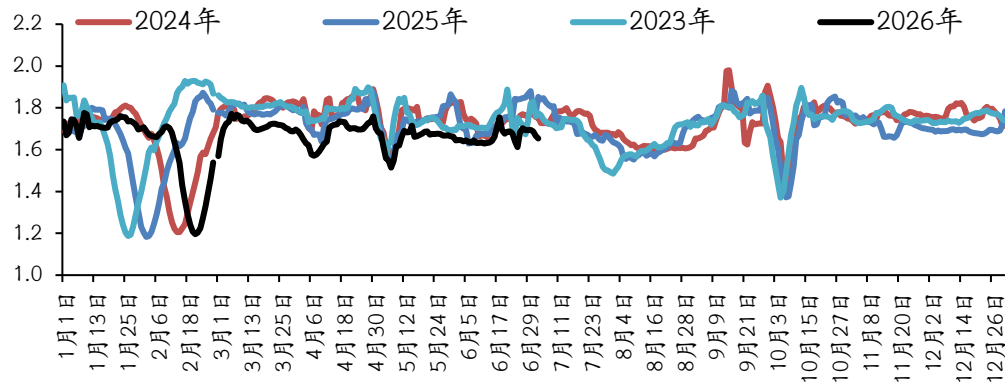
图表：深圳拥堵延时指数（单位：点）



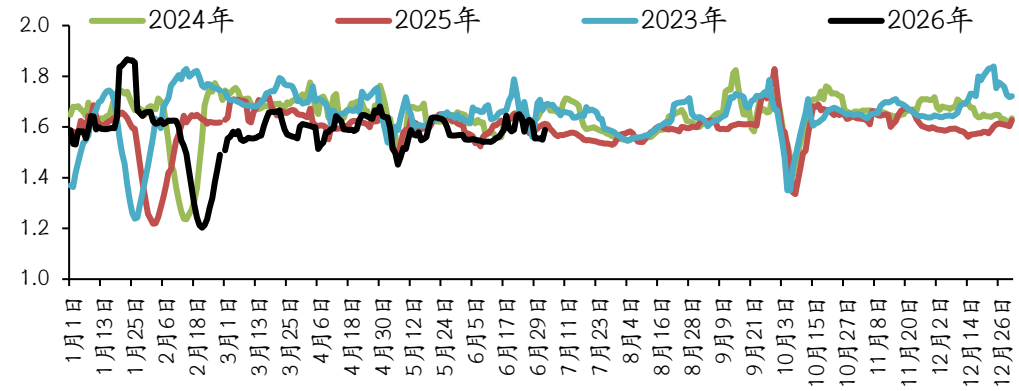
资料来源：iFinD，光大期货研究所

# 受暑期影响，主要二线城市拥堵延时指数回落

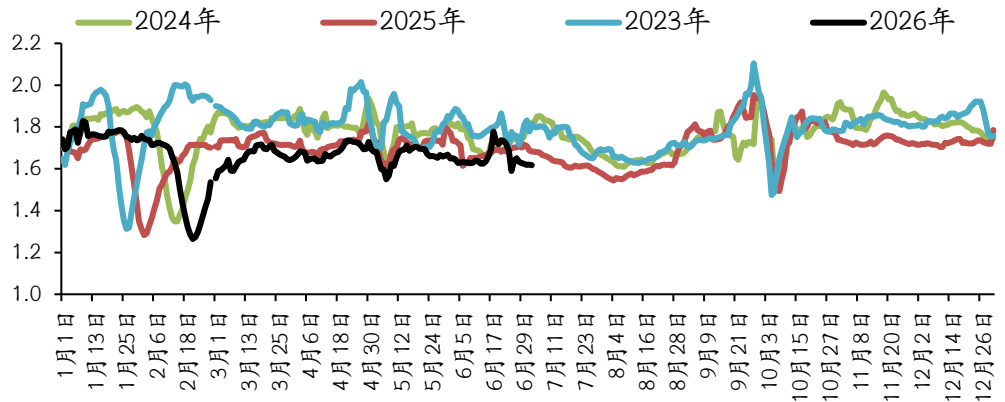
图表：成都拥堵延时指数（单位：点）



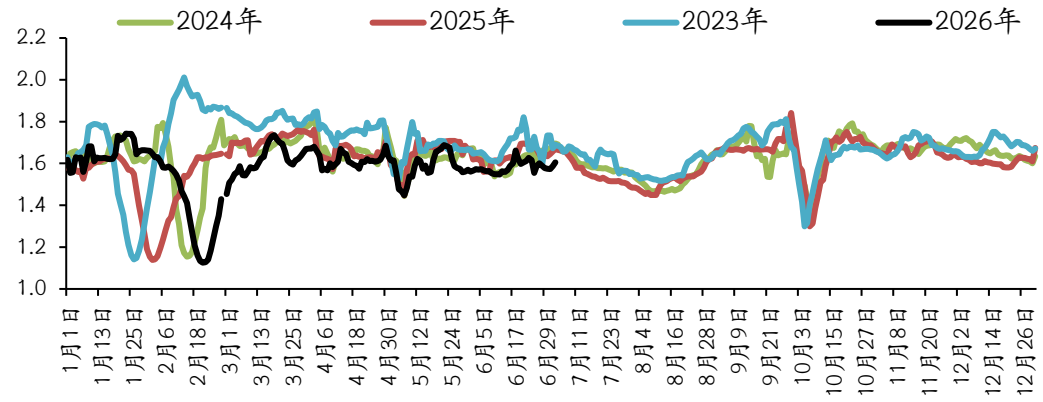
图表：南京拥堵延时指数（单位：点）



图表：西安拥堵延时指数（单位：点）



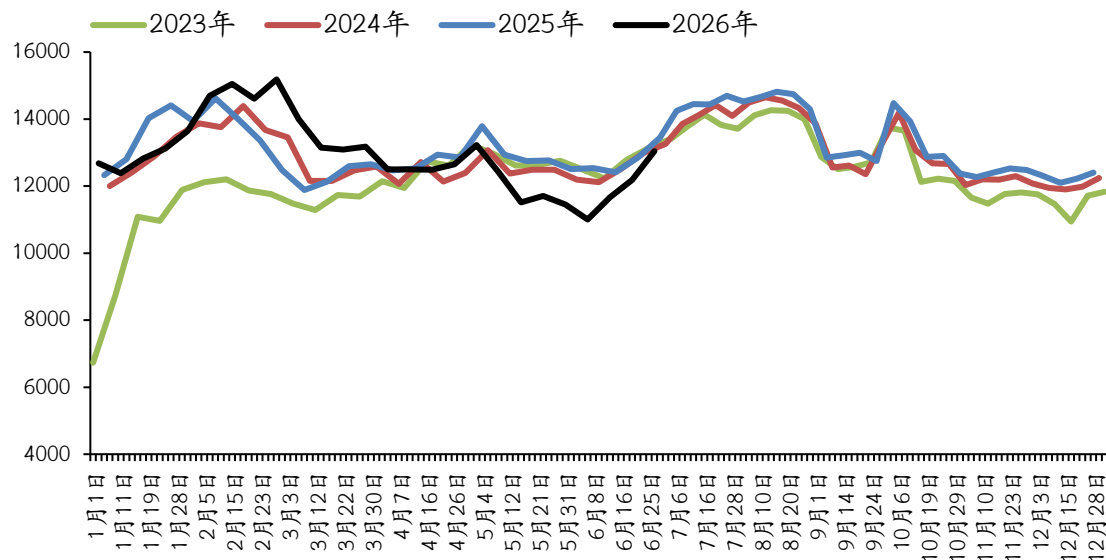
图表：武汉拥堵延时指数（单位：点）



资料来源：iFinD，光大期货研究所

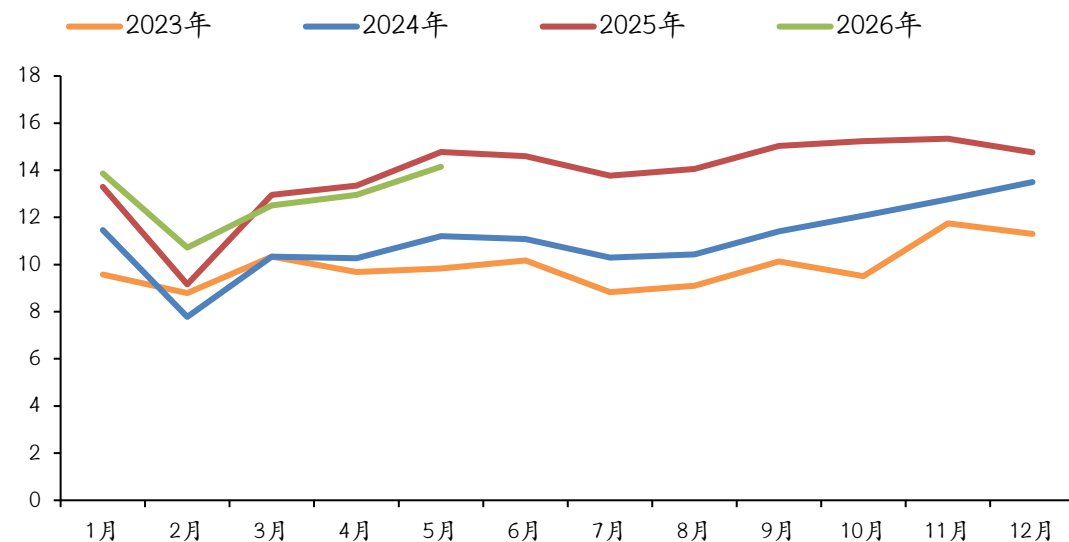
# 受暑期影响，国内航班执行数季节性回升

图表：执行航班数:中国：国内航班（不含港澳台）：周平均（单位：班次）



资料来源：iFinD，光大期货研究所

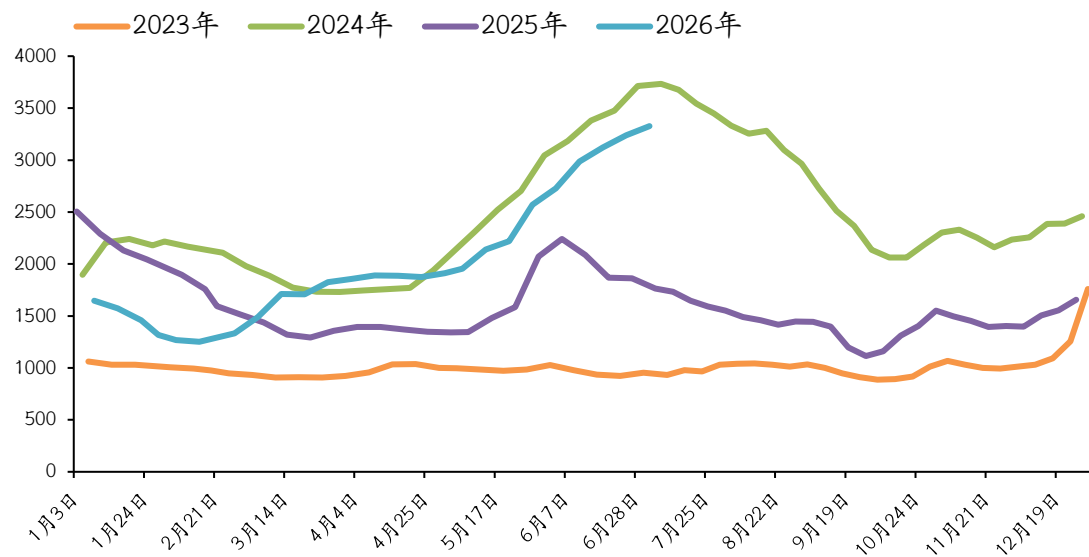
图表：顺丰速运快递业务量（单位：亿票）



资料来源：iFinD，光大期货研究所

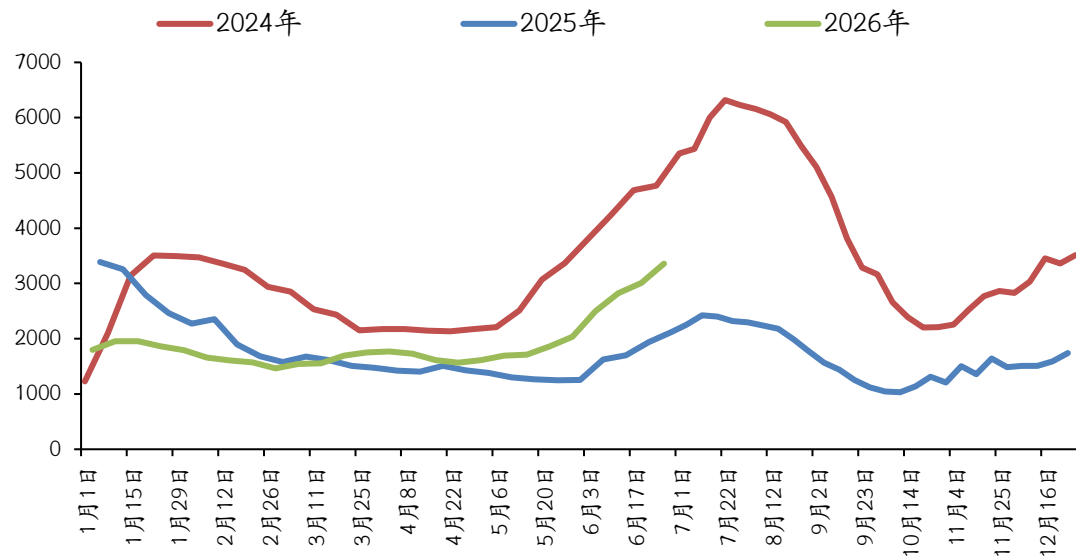
# 欧洲航线集装箱运价指数持续回升

图表：SCFI:综合指数（单位：点）



资料来源：iFinD，光大期货研究所

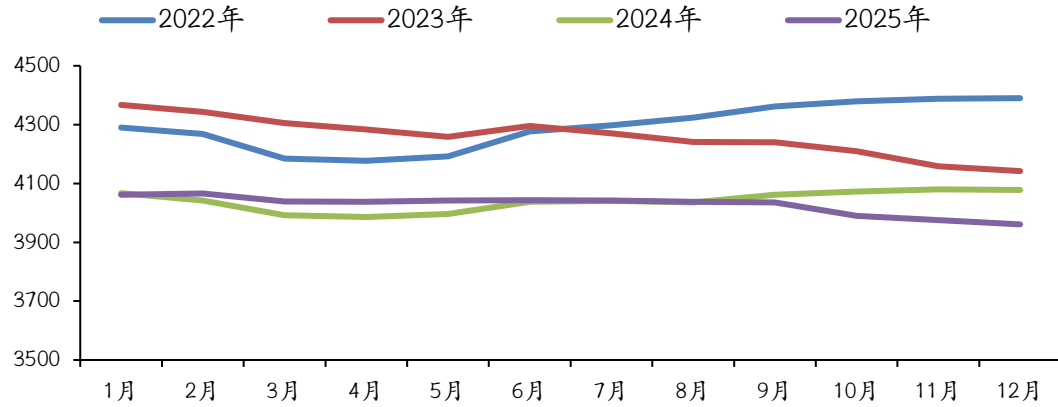
图表：SCFIS:欧洲航线(基本港)（单位：点）



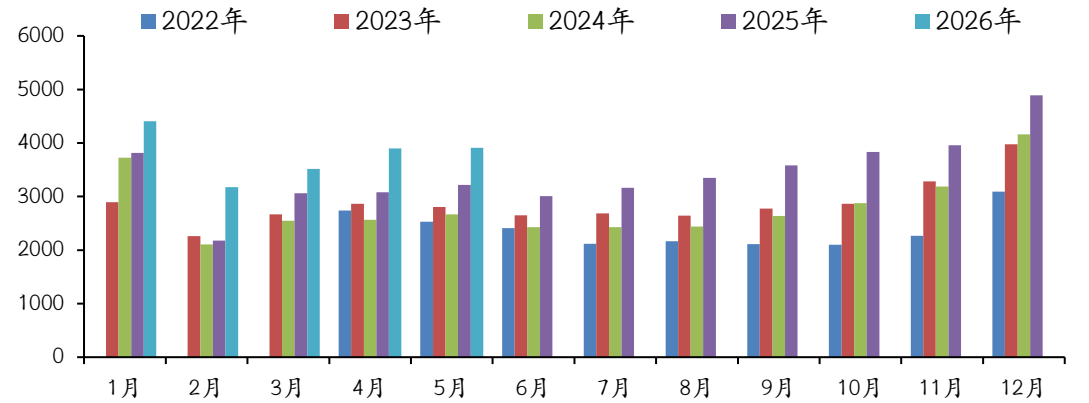
资料来源：iFinD，光大期货研究所

# 生猪屠宰环比回升

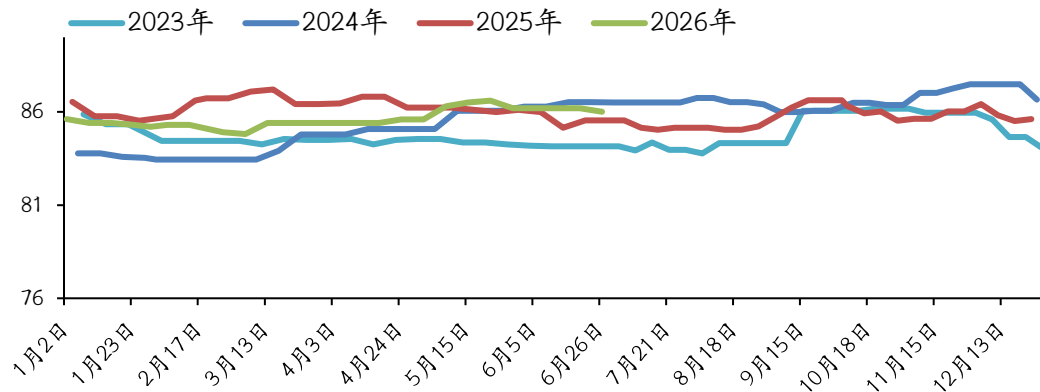
图表：全国能繁母猪存栏（单位：万头）



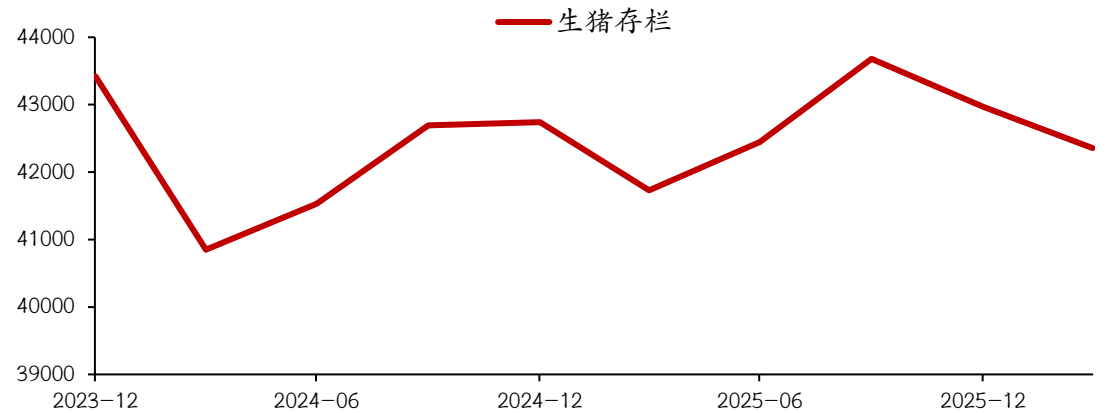
图表：全国：生猪定点屠宰企业屠宰量（单位：万头）



图表：宰后均重：白条猪肉(瘦肉型)：山东（单位：公斤）



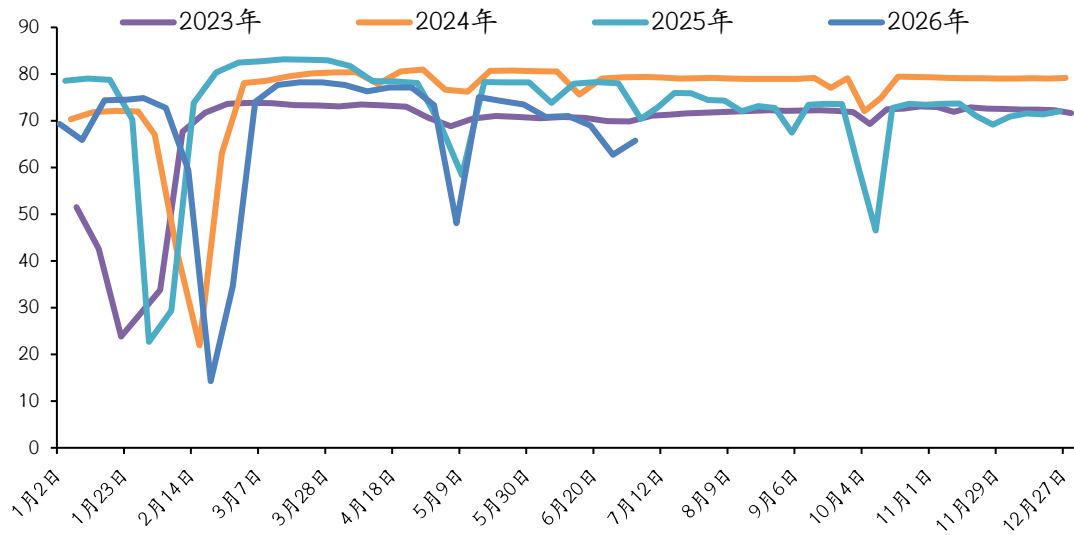
图表：全国生猪存栏量（单位：万头）



资料来源：iFinD, 光大期货研究所

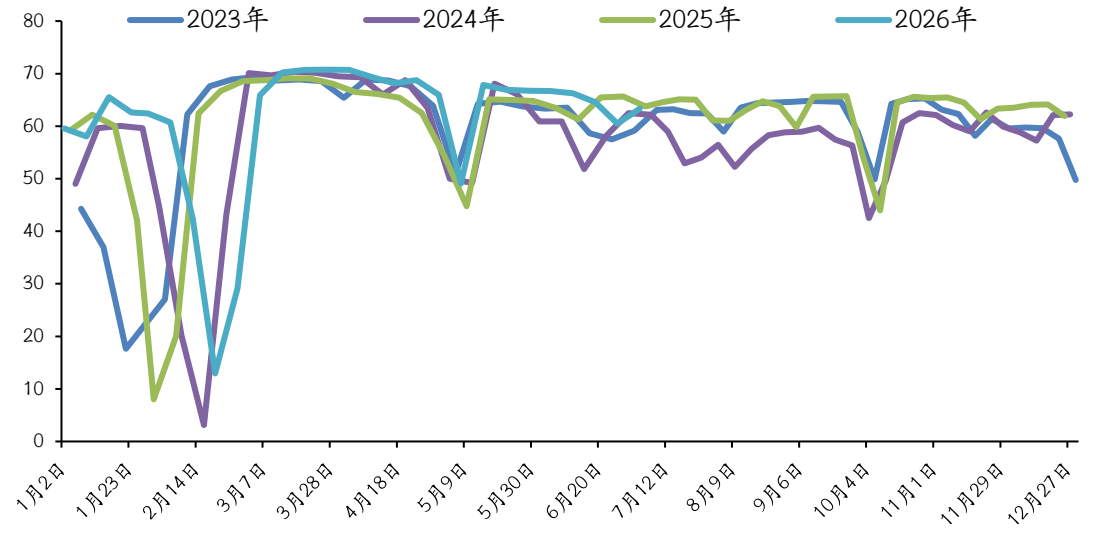
# 半钢胎开工率平稳

图表：半钢胎开工率（单位：%）



资料来源：iFinD，光大期货研究所

图表：全钢胎开工率（单位：%）



资料来源：iFinD，光大期货研究所

---

## 分析师介绍

- 于洁，上海外国语大学金融硕士，现任光大期货宏观分析师。期货从业资格号：F03088671；期货交易咨询资格号：Z0016642。

## 联系我们

公司地址：中国（上海）自由贸易试验区杨高南路729号陆家嘴世纪金融广场1号楼6楼

公司电话：021-80212222      传真：021-80212200

客服热线：400-700-7979      邮编：200127

## 免责声明

---

本报告的信息均来源于公开资料，我公司对这些信息的准确性和完整性不作任何保证，也不保证所包含的信息和建议不会发生任何变更。我们已力求报告内容的客观、公正，但文中的观点、结论和建议仅供参考，报告中的信息或意见并不构成所述品种的操作依据，投资者据此做出的任何投资决策与本公司和作者无关。